



BERGSSTATEN

BESLUT

1(4)

2018-11-08

Dnr BS 200-810-2018

**Tillståndshavare:**

Orezone AB  
Box 262  
233 25 Svedala

## **Undersökningstillstånd för området Bruksberget i Sollefteå kommun, Västernorrlands län**

---

Tillstånd nr 127 år 2018

### **Beslut**

Bergmästaren beviljar Orezone AB (556785-4236) undersökningstillstånd enligt minerallagen för ett område benämnt Bruksberget.

Tillståndet ger ensamrätt till undersökningar med syfte att påvisa en fyndighet av något av de koncessionsmineral som anges i 1 kap. 1 § 1 och 2 minerallagen. Tillståndet gäller i tre år från dagen för detta beslut.

Tillståndet är förenat med villkor om att tillståndshavaren, innan undersökningsarbeten påbörjas, ska ställa säkerhet avseende de ersättningar för skador och intrång som kan orsakas av arbetena.

Enligt 17 kap. 2 § minerallagen ska länsstyrelsen pröva sådan säkerhet som inte kan godtas av den till vars förmån den ställs. Mark- och sakägare som berörs av undersökningsarbeten kan således begära att länsstyrelsen prövar säkerhetens utformning och storlek.

Undersökningsområdet begränsas av räta linjer mellan hörnpunkter med koordinater i SWEREF 99TM enligt följande:

Hörnpunkt	N-koordinat	E-koordinat
1	6 994 870	594 970
2	6 995 460	595 470
3	6 994 915	596 705
4	6 994 155	596 175

Undersökningsområdet omfattar 114,80 hektar. Karta bifogas.

### **Ärendet**

Ansökan om undersökningstillstånd kom in den 4 september 2018 och har senare kompletterats. Undersökningen avser i första hand guld, silver och koppar.

Som skäl till ansökan hänvisar sökanden i huvudsak till blockfynd med hög guldhalt och förhöjda halter av silver och koppar. Till stöd för detta har sökanden bifogat fältbesöksrapporter från SGU.

---

Bg nr: 5803-4174  
Org. nr: SE202100-2528  
Tel. 0920-23 79 00

Bergsstaten  
Varvsgatan 41, 972 32 LULEÅ  
mineinspect@bergsstaten.se

2018-11-08

Dnr BS 200-810-2018

Enligt sökanden planeras fältarbeten i form av fältbesök med blockletning, berggrundskartering och lämpliga geofysiska undersökningar (t.ex. markmagnetiska mätningar). Till dessa arbeten kommer geologer och geofysiker att anlitas. Planerade arbeten i ett inledningsskede kommer inte att inverka på allmänna intressen eller enskild rätt eftersom de utförs utan ingrepp i mark eller på fast egendom. Den geologiska karteringen är en okulär besiktning med GPS-inmätning av block och berghällar och skulle provtagning behövas sker detta efter kontakter och i samråd med markägaren. De geofysiska mätningarna utförs vanligen längs befintliga skogsbilvägar med handhållna instrument utan markkontakt. Markägare underrättas innan arbetena påbörjas.

Den avgift som sökanden haft att erlægga enligt 10 § mineralförordningen (1992:285) uppgår till 2 300 kronor. Avgiften har betalats.

Underrättelser om ansökan har sänts till fastighetsägare och övriga kända sakägare samt till Sollefteå kommun, länsstyrelsen i Västernorrlands län och Sametinget.

Sollefteå kommun, genom Miljö- och byggenheten, har inkommit med ett yttrande och meddelat att den har inga synpunkter på att undersökningstillstånd beviljas.

Länsstyrelsen Västernorrland har inkommit med ett yttrande och i huvudsak lämnat följande synpunkter. Körning på våtmarker och intill vattendrag ska undvikas alternativt ske väldigt restriktivt. Runt Igeltjärnsmyran finns sumpskogar som är utpekade naturvärden av Skogsstyrelsen. Våtmarkerna är känsliga för körning och detta bör undvikas i detta område. Permanenta körskador ska undvikas och om körskador uppstår ska dessa återställas. Körning i och genom vattendrag bör inte ske, utan temporära broar ska användas. En nyckelbiotop (barnaturskog) finns i mitten av undersökningsområdet. Påverkan på skogen bör undvikas.

Länsstyrelsen har även lämnat följande information. Undersökningsområdet ligger inom riksintresse för rennäringen och inom fyra samebyars renbetesområden, det är viktigt att rennäringens intressen tillvaratas. Påträffas fornlämningar ska exploateringen genast avbrytas och anmälan göras till länsstyrelsen i det län där verksamheten är lokaliserad.

Sametinget har inkommit med ett yttrande och bland annat lämnat följande synpunkter. Det ansökta området är beläget inom Raedtievaerie, Jinjevaerie, Voernese och Ohredahke samebyars renbetesmarker. Samebyarna har rätt till inflytande och ska ha möjlighet att påverka besluten när mark inom det samiska traditionella området berörs. Företag och myndigheter ska ha dialog direkt med berörda samer om planerade exploateringar. Utgångspunkten för beviljande av undersökningstillstånd idag är att dessa arbeten ska kunna genomföras med minsta möjliga skada på både natur- och kulturmiljön. Erfarenheterna visar dock att mer omfattande prospekteringsarbeten medför



2018-11-08

Dnr BS 200-810-2018

störningar för renskötseln och andra samiska näringar. Sametingets generella ståndpunkt är att markexploateringar endast får utföras om renskötselns och övriga samiska behov beaktas och respekteras.

I övrigt noteras följande. Orezone AB är sedan tidigare innehavare av andra undersökningstillstånd enligt minerallagen och har tidigare inkommit med arbetsplaner till Bergsstaten.

### **Motivering**

Enligt 2 kap. 2 § minerallagen, ska ett undersökningstillstånd meddelas om det finns anledning att anta att en undersökning inom det ansökta området kan leda till fynd av koncessionsmineral. Undersökningstillstånd ska dock inte beviljas den som uppenbarligen saknar möjlighet och avsikt att få till stånd en ändamålsenlig undersökning eller den som tidigare visat sig olämplig att bedriva undersökningsarbete.

Enligt bergmästarens bedömning finns det anledning anta att en undersökning inom det aktuella området kan leda till fynd av koncessionsmineral. Detta med hänsyn till de uppgifter om blockfynd med hög guldhalt som sökanden inkommit med. Mot bakgrund av det sökanden anfört om planerade undersökningsarbeten, samt då sökanden sedan är känd sedan tidigare av bergmästaren, finns det inte skäl att ifrågasätta dennes möjlighet eller avsikt att få till stånd en ändamålsenlig undersökning. Därmed och då sökanden inte tidigare visat sig olämplig att bedriva undersökningsarbete, ska ansökan beviljas.

### **Erinran om särskilda bestämmelser**

Undersökningsarbeten får utföras endast i enlighet med en arbetsplan som skall upprättas av tillståndshavaren och som ska delges markägare och innehavare av särskild rätt. Ytterligare bestämmelser finns i minerallagen.

Undersökningsarbete får inte äga rum i strid med föreskrifter för natur- eller kulturresevat. Tillstånd krävs också för arbeten som på ett betydande sätt påverkar miljön inom så kallade Natura 2000-områden. Ytterligare bestämmelser finns i miljöbalken.

För undersökningsarbetet krävs medgivande när ett område med särskilda skyddsregler berörs enligt regler i 3 kap. 6 och 7 §§ minerallagen. Som exempel på sådana skyddade områden kan nämnas:

- områden inom 200 meter från bostadsbyggnad, kyrka, annan samlingslokal, hotell, industriell anläggning eller skyddsobjekt enligt skyddslagen (2010:305).
- områden inom 30 meter från allmän väg, järnväg eller flygplats, och
- områden med detaljplaner eller områdesbestämmelser
- områden som avses i 4 kap. 5 § miljöbalken (s. k. obrutet fjäll).

2018-11-08

Dnr BS 200-810-2018

Om ett medgivande för ett sådant skyddat område inte blir beviljat råder hinder mot undersökningsarbetet.

Att köra i terrängen med motordrivna fordon är förbjudet på bland annat barmark och – om det finns risk för skador – också på snötäckt jordbruksmark och skogsmark med plant- eller ungskog. Länsstyrelsen kan medge undantag. Bestämmelserna finns i terrängkörningslagen (1975:1313) och terrängkörningsförordningen (1978:594).

Om undersökningsarbetet innebär verksamhet eller åtgärd som kan komma att väsentligt ändra naturmiljön, ska anmälan för samråd göras hos länsstyrelsen. Sådan anmälan ska alltid göras om arbetet ska ske inom s. k. obrutet fjäll. Anmälan ska göras senast sex veckor i förväg. Den ska vara skriftlig. Regler om detta finns i 12 kap. 6 § miljöbalken och i förordningen (1998:904) om täkter och anmälan för samråd.

Det är förbjudet att utan länsstyrelsens tillstånd rubba, ändra eller skada en forn lämning. Reglerna finns i kulturmiljölagen (1988:950).

Ingen får skräpa ned utomhus på en plats som allmänheten har tillträde eller insyn till (15 kap. 30 § miljöbalken).

### **Hur man överklagar**

Detta beslut kan överklagas hos Förvaltningsrätten i Luleå, se bilaga.

### **De som deltagit i beslutet**

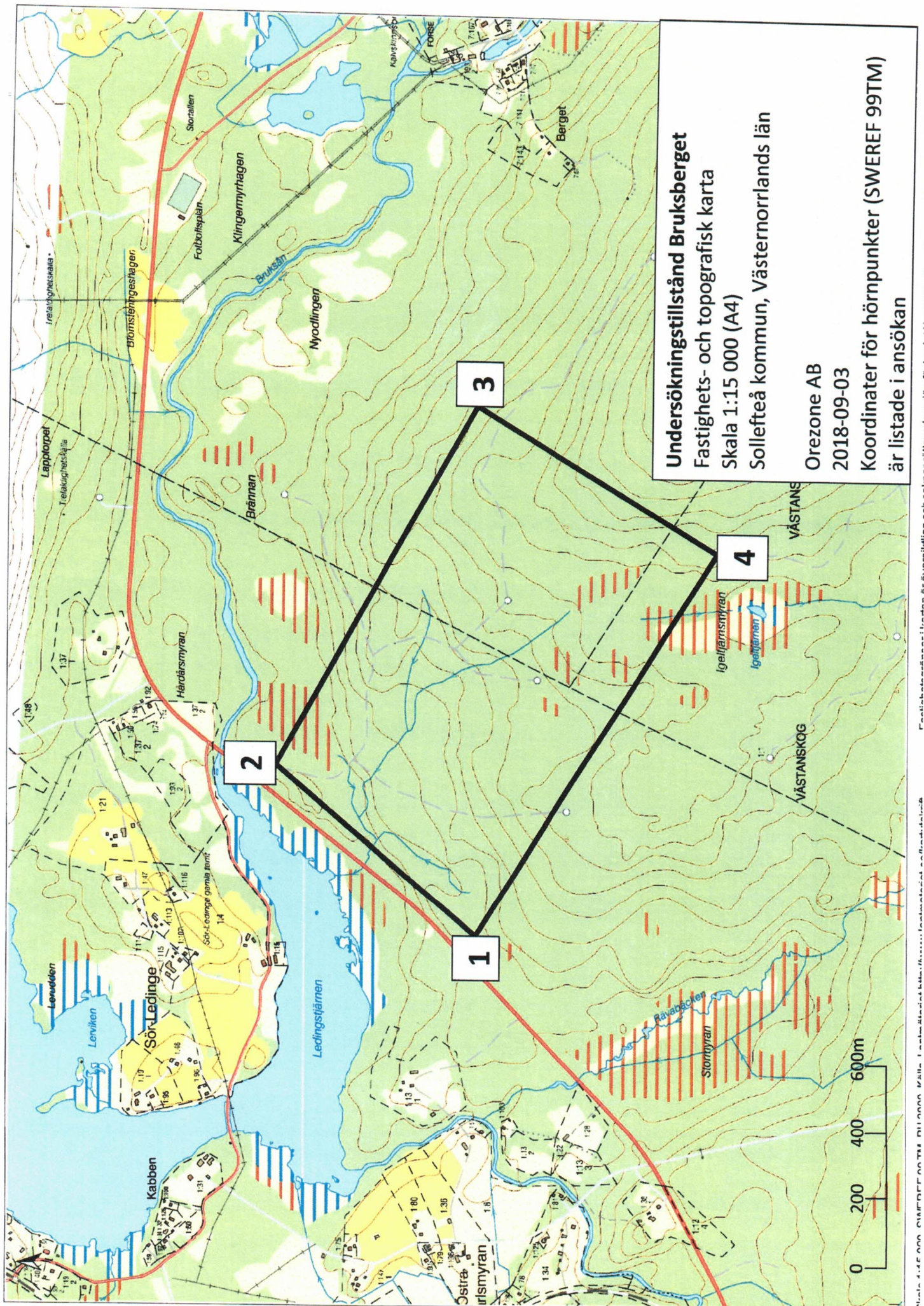
Detta beslut har fattats av bergmästaren Åsa Persson, efter föredragning av John Krispinsson.

Åsa Persson

John Krispinsson

Kopia av beslutet sänds till Sollefteå kommun, länsstyrelsen i Västernorrlands län, Sametinget och Sveriges Geologiska Undersökning. Kopia av beslutet delges berörda fastighetsägare och övriga kända sakägare.





**Undersökningstillstånd Bruksberget**  
 Fastighets- och topografisk karta  
 Skala 1:15 000 (A4)  
 Sollefteå kommun, Västernorrlands län  
 Orezone AB  
 2018-09-03  
 Koordinater för hörnpunkter (SWEREF 99TM)  
 är listade i ansökan

Tillhör bergmästararens beslut 2018-11-08.



## HUR MAN ÖVERKLAGAR

Om Ni vill överklaga bergmästarens beslut ska Ni skriva till

**Förvaltningsrätten i Luleå**

Ni ska skicka in skrivelsen med Ert överklagande till  
**Bergsstaten, Varvsgatan 41, 972 32 Luleå.**

För att Ert överklagande ska kunna prövas måste skrivelsen ha kommit in till Bergsstaten **inom tre veckor från den dag Ni fick del av beslutet.**

I skrivelsen bör Ni ange

\* vilket beslut som Ni överklagar (ärendets diarienummer och beslutsdag)

\* hur Ni vill att ärendet ska ändras och varför

\* Ert namn och telefonnummer samt Er adress

Skrivelsen ska vara undertecknad. Om Ni anlitar ombud kan istället ombudet underteckna skrivelsen. I så fall ska fullmakt bifogas.

Behöver Ni fler upplysningar om hur man överklagar kan Ni vända Er till Bergsstaten, telefon 0920-23 79 00

---

Postadress  
Varvsgatan 41  
972 32 LULEÅ

Telefon  
0920-237900

Telefax  
0920-69507

Postgiro  
6 19 83-3